



BÉDÉE • BRETEIL • IFFENDIC • LA NOUAYE • MONTFORT-SUR-MEU • PLEUMELEUC • SAINT-GONLAY • TALENSAC

# Rapport d'activité



**CHRISTOPHE  
MARTINS**  
PRÉSIDENT DE  
MONTFORT COMMUNAUTÉ

Ce rapport d'activités en témoigne : l'intercommunalité n'est pas une simple coopération mais une nécessité. En mutualisant nos ressources et en unissant nos forces, nous avons décuplé notre efficacité et apporté des réponses concrètes aux enjeux de notre territoire. C'est cette solidarité entre communes qui nous a permis d'agir plus fort, plus vite et plus juste.

2025 aura été une année d'engagement et de responsabilité, marquée par la concrétisation de nos priorités : le maintien des services publics, le redressement financier et l'avancée des projets structurants pour notre avenir commun.

La mobilité, pilier de notre projet de territoire, a connu des avancées majeures : lancement d'un service de covoiturage sécurisé, finalisation du schéma directeur cyclable et renforcement des liaisons douces. Autant d'actions qui font de Montfort Communauté un territoire plus connecté, plus durable et plus proche des attentes de ses habitants.

Dans un contexte d'incertitudes et de mutations, ces réalisations solides nous permettent d'envisager l'avenir avec confiance. Elles prouvent que, ensemble, nous sommes plus forts pour relever les défis de demain.



## Présentation de la communauté

UNE INTERCOMMUNALITÉ AU SERVICE DE SES HABITANTS .....	06
COMPÉTENCES .....	07
FONCTIONNEMENT .....	08
ORGANIGRAMME DES SERVICES .....	09
RESSOURCES FINANCIÈRES .....	10
RESSOURCES HUMAINES .....	12
COMMUNICATION .....	13
COMMANDE PUBLIQUE .....	14
TRAVAUX .....	15
LE PROJET DE TERRITOIRE .....	16
PETITES VILLES DE DEMAIN .....	18
ÉGALITÉ .....	19



## Agir

ENVIRONNEMENT ET AMÉNAGEMENT DU TERRITOIRE .....	22
· Mobilité .....	22
· Environnement .....	24
· Urbanisme .....	26
· Habitat .....	26
SYSTÈMES D'INFORMATION ET DÉVELOPPEMENT NUMÉRIQUE .....	27



## Entreprendre

DÉVELOPPEMENT ÉCONOMIQUE .....	30
COMMERCE .....	32
EMPLOI .....	33



## Sortir et découvrir, se cultiver, bouger

TOURISME .....	36
CULTURE .....	38
· Spectacle vivant et actions culturelles .....	38
· L'aparté .....	39
· Avélia : le réseau des médiathèques .....	40
· Patrimoine .....	41
SPORT ET ÉDUCATION .....	42



## Vivre ensemble

SOLIDARITÉS .....	46
PETITE ENFANCE .....	48

# Présentation de la communauté

Née il y a 30 ans, Montfort Communauté a grandi au fil des projets et des prises de compétences. Ce territoire composé de 8 communes à l'ouest de Rennes entend offrir à ses habitants un environnement préservé, dynamique et solidaire.

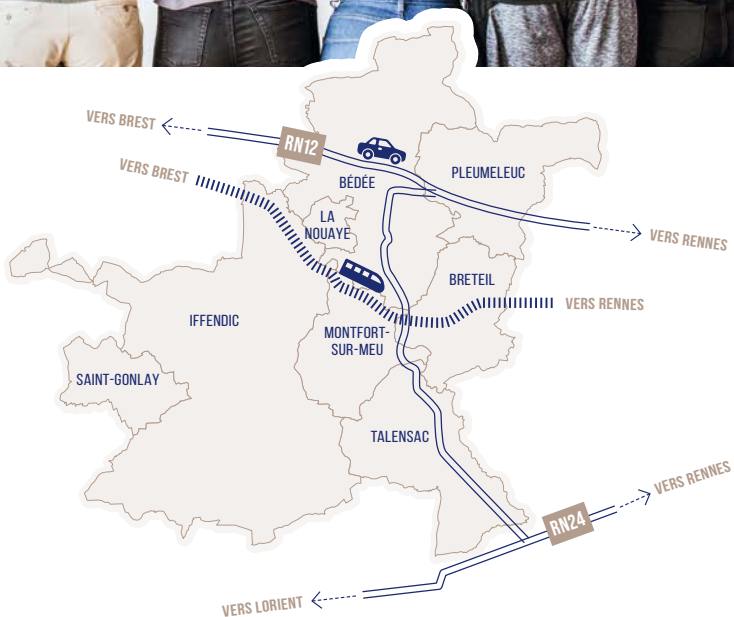




## PARTIE 1

PRÉSENTATION DE LA COMMUNAUTÉ DE COMMUNES

# Une intercommunalité au service de ses habitants



EN  
2025BÉDÉE  
4 645 HAB.  
38,95 KM<sup>2</sup>MONTFORT-  
SUR-MEU  
6 952 HAB.  
14,02 KM<sup>2</sup>BRETEIL  
3 754 HAB.  
14,70 KM<sup>2</sup>PLEUMELEUC  
3 599 HAB.  
19,51 KM<sup>2</sup>IFFENDIC  
4 698 HAB.  
73,66 KM<sup>2</sup>SAINT-  
GONLAY  
385 HAB.  
9,26 KM<sup>2</sup>LA NOUAYE  
363 HAB.  
2,77 KM<sup>2</sup>TALENSAC  
2 595 HAB.  
21,61 KM<sup>2</sup>

## Compétences



ENTREPRENDRE

LE DÉVELOPPEMENT  
ÉCONOMIQUE  
ET L'EMPLOIAménagement de  
parcs d'activités

- › Accompagnement des entreprises
- › Accompagnement vers l'emploi (Point Accueil Emploi)
- › Commerces



DÉCOUVRIR

## LA CULTURE

- › L'aparté, lieu d'art contemporain
- › Patrimoine
- › Réseau des Médiathèques Avéla
- › Enseignement musical

## LE TOURISME

- › Office de Tourisme
- › Lac de Trémelin
- › « Destination Brocéliande »
- › Signalétique touristique routière



BOUGER

## LES SPORTS ET LES LOISIRS

- › infrastructures sportives et de loisirs (piscine, pôle tir à l'arc, salle de tennis, ...)
- › animation sportive



VIVRE

L'ACTION SOCIALE ET  
LES SERVICES À LA POPULATION

- › Établissements d'accueil du jeune enfant
- › Relais Petite Enfance
- › France Services



AGIR

## L'AMÉNAGEMENT DU TERRITOIRE

- › Mobilité
- › Développement durable
- › Déchets
- › Biodiversité / Environnement / Alimentation
- › Application du Droit des Sols
- › Élaboration de documents d'urbanisme
- › Habitat
- › Système d'Information géographique
- › Développement Numérique
- › Aire d'accueil des gens du voyage
- › Eau potable
- › Gestion des Milieux Aquatiques et Prévention des Inondations
- › Incendie et secours (financement des contingents)
- › Assainissement

# Fonctionnement

Montfort Communauté informe ses habitants et communique sur ses actions. Objectif : Faire connaître la communauté de communes et ses compétences mais également de faire profiter ses habitants des services mis en œuvre sur le territoire.



**LE BUREAU**  
est chargé de préparer les orientations qui seront proposées au conseil communautaire.

- 1 PRÉSIDENT
- 9 VICE-PRÉSIDENTS
- 1 SECRÉTAIRE  
CONSEILLER  
DÉLÉGUÉ
- 1 SECRÉTAIRE  
ADJOINTE  
CONSEILLÈRE  
DÉLÉGUÉE
- 1 CONSEILLÈRE  
DÉLÉGUÉE

**16**  
RÉUNIONS

**49**  
DÉLIBÉRATIONS



**LE CONSEIL COMMUNAUTAIRE**  
décide des actions et des projets à mettre en œuvre. La répartition des délégués est liée à la représentation de la population par commune.

32 DÉLÉGUÉS

**9**  
SÉANCES

**193**  
DÉLIBÉRATIONS



**LES COMMISSIONS**  
sont composées d'élus communautaires et municipaux. Elles préparent les projets de chaque domaine de compétence de Montfort Communauté.

**28**  
RÉUNIONS

- › Action culturelle et citoyenneté
- › Animation sportive et éducative
- › Cadre de vie
- › Économie du territoire
- › Ressources communautaires
- › Patrimoine remarquable et tourisme durable
- › Solidarité et petite enfance
- › Patrimoine communautaire et numérique
- › Développement durable et transition écologique
- › Assainissement



**DES GROUPES DE TRAVAIL**  
ont aussi été constitués pour des projets précis :

- › Égalité des chances
- › Bien vieillir
- › Projet Territorial Alimentaire
- › Coopération avec l'Éducation nationale
- › SMICTOM

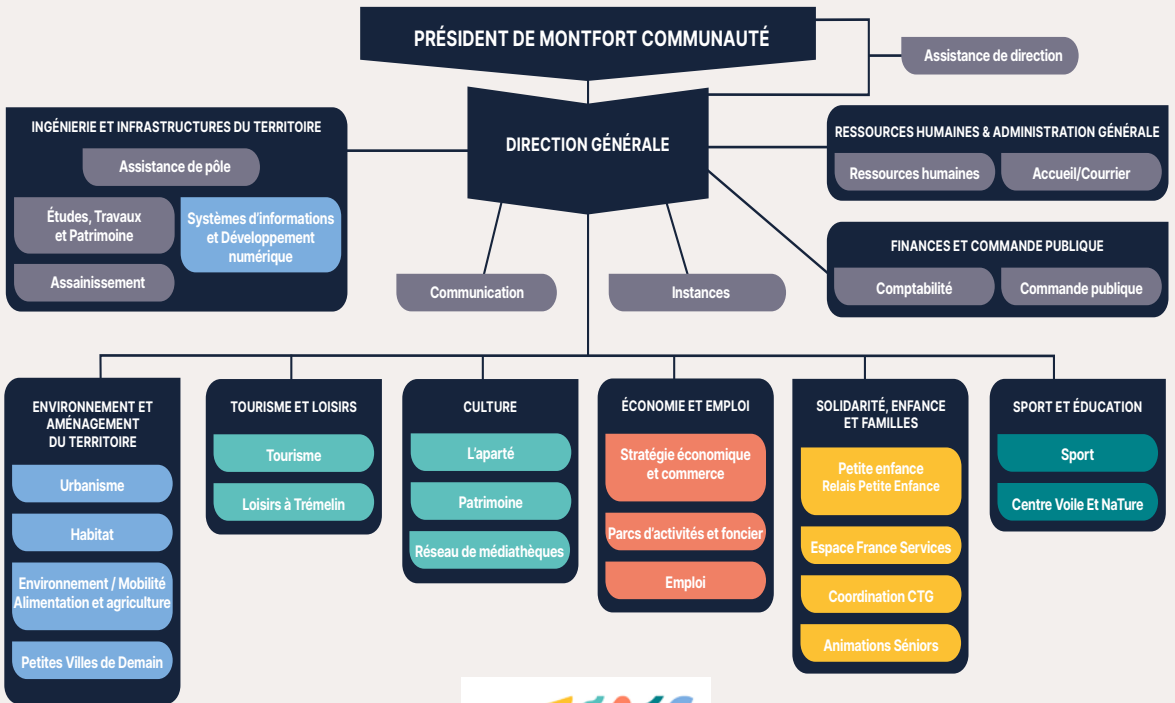
Les élus municipaux peuvent s'associer à leurs travaux.



## Organigramme détaillé des services

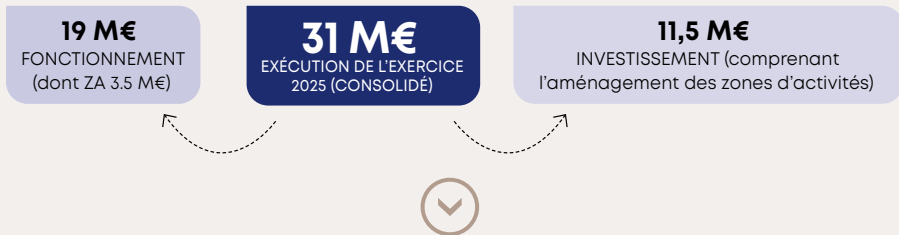


**VIVRE DÉCOUVRIR ENTREPRENDRE BOUGER AGIR**



## Ressources

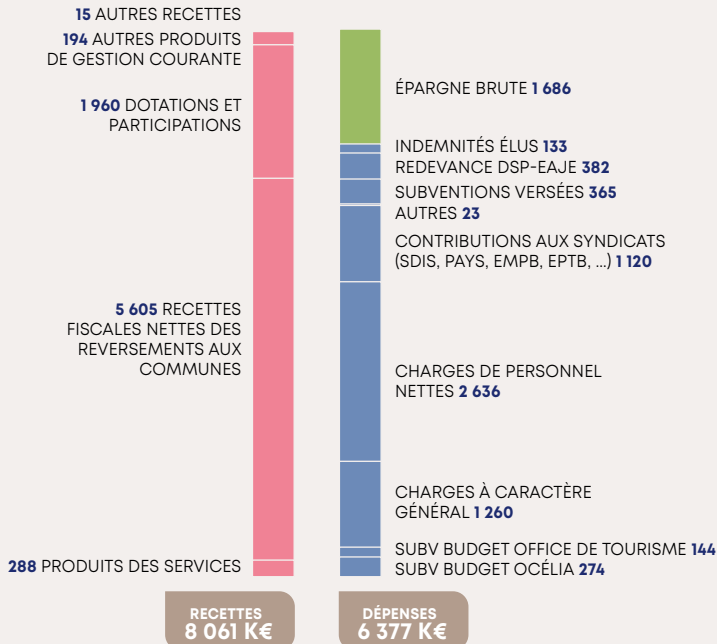
Le budget de Montfort Communauté est réparti entre le budget principal d'une part, et les budgets annexes d'autre part, servant à individualiser certaines activités (Zones d'activités, Ordures ménagères, Office de tourisme, Trémelin, Assainissement...).



### LES RESSOURCES DE MONTFORT COMMUNAUTÉ EN 2025 (BUDGET PRINCIPAL)

#### LA SECTION DE FONCTIONNEMENT

##### Fonctionnement en K€



#### FISCALITÉ

Avec 5,6 millions d'euros, la fiscalité représente la première ressource communautaire, dont :

- 2,2 M€ : Fiscalité directe (foncier bâti, foncier non bâti, cotisation foncière des entreprises)
- 5,1 M€ : Fraction TVA en compensation de la Cotisation sur la valeur ajoutée des entreprises (CVAE) et de la taxe d'habitation sur les résidences principales

Les reversements aux communes (attribution de compensation et dotation de solidarité communautaire) et à l'État sont déduits de ces recettes fiscales.

#### Les taux de fiscalité de Montfort Communauté 2025 :

- Taxe foncière sur les propriétés bâties : 2,40 %
  - Taxe foncière sur les propriétés non bâties : 5,51 %
  - Cotisation foncière des entreprises : 25,50 %
- La différence entre les recettes et les dépenses de fonctionnement correspond à l'épargne brute et s'élève à 1 686 K€ en 2025.

# PARTIE 1

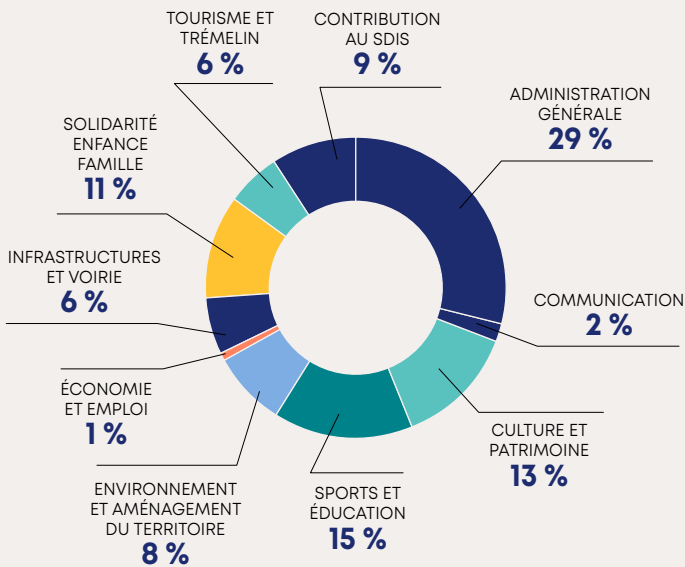
PRÉSENTATION DE LA COMMUNAUTÉ DE COMMUNES



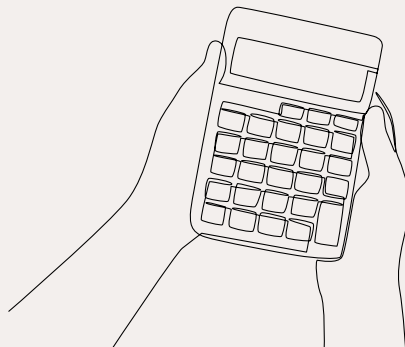
## LES ACTIONS DE MONTFORT COMMUNAUTÉ EN 2025 (BUDGET PRINCIPAL)

### LA RÉPARTITION DES DÉPENSES PAR POLITIQUE PUBLIQUE

Dépenses de fonctionnement nette des recettes



**89%**  
des dépenses de fonctionnement sont « rigides » : reversement de fiscalité, contributions aux syndicats, dépenses de personnel, ...



### Les principaux investissements réalisés en 2025 par Montfort Communauté

- › La construction d'une nouvelle crèche à Iffendic
- › L'étude de faisabilité d'un nouveau cinéma communautaire
- › Les aides versées aux entreprises et les aides à l'amélioration de l'habitat la participation au déploiement du Très Haut Débit sur le territoire
- › La participation à certains investissements communaux via des fonds de concours
- › Les études d'aménagement du bâtiment rue des arcades à Montfort-sur-Meu

### NIVEAU D'ENDETTEMENT

L'encours de la dette s'élève au 31 décembre 2025 à 3 044 171 € (soit 125 € par habitant).

## Ressources humaines

### STABILITÉ DES EFFECTIFS

Au 31 décembre 2025, Montfort  
Communauté emploi

**55**  
AGENTS

**49**  
AGENTS SUR  
EMPLOIS  
PERMANENTS

**6**  
AGENTS SUR  
EMPLOIS NON  
PERMANENTS

EN  
2025

**4** RECRUTEMENTS POUR ASSURER  
LA CONTINUITÉ DES SERVICES :

- > Assistant comptable  
et commande publique
- > Technicien assainissement
- > Développeur économique  
et foncier
- > Responsable du pôle  
Ressources Humaines  
Administration Générale

**+20** EMPLOIS SAISONNIERS POUR  
LA BASE DE LOISIRS DE TRÉMELIN



EN  
CHIFFRES

MASSE SALARIALE  
**3 183 822 €**

MOYENNE D'ÂGE  
**41 ans**

### RÉPARTITION DES EFFECTIFS

**FEMMES** **HOMMES**

**65,5 %** **34,5 %**

### REPRÉSENTATION PAR CATÉGORIE

Catégorie A  
**40 %**

Catégorie B  
**26 %**

Catégorie C  
**34 %**

### REPRÉSENTATION PAR FILIÈRE

Sportive  
→ **5 %**

Médico-sociale  
→ **7 %**

Culturelle  
→ **7 %**

Animation  
→ **11 %**

Technique  
→ **14 %**

Administrative  
→ **56 %**

# Communication

Montfort Communauté informe ses habitants et communique sur ses actions avec l'objectif de faire connaître la communauté de communes et ses compétences mais également de faire profiter ses habitants des services mis en œuvre sur le territoire.



### Et aussi...

Outre la gestion de la communication externe (magazine, site internet, page Facebook, agenda des élus...) et de l'accompagnement quotidien des services, de leurs projets et de leurs événements, l'année 2025 a été marquée par des plans de communication pour :

- › La résidence-mission de l'artiste Elly Oldman « Mission spéciale 8 »
- › La mise en place d'un Lieu d'Accueil Enfant Parent
- › La semaine sans écran
- › L'ouverture de la crèche d'If fendic



### Les temps forts de 2025

- › Réalisation de la première édition du guide de l'été mutualisé
- › Organisation d'une formation mutualisée « Réalisation de capsules vidéo »
- › Création d'un guide du lecteur « accessible »
- › Participation aux Rencontres des métiers de Brocéliande
- › Accompagnement de la communication sur les lignes de covoiturage Covoit'Go
- › Renouvellement de la convention avec Radio Fréquence 8

### ET DEMAIN ?

**Accueil des nouveaux élus**

**Mise en œuvre d'une stratégie sur les réseaux sociaux**



# Commande publique

Dans le cadre de ses activités, Montfort Communauté est régulièrement amenée à gérer des marchés publics et délégations de services publics dont elle sécurise les procédures de passation sur le plan juridique.

## Les temps forts de 2025

### Études

Des études ont été confiées à des cabinets extérieurs, concernant :

- › Une mission d'assistance à maîtrise d'ouvrage pour assister Montfort Communauté dans le choix du (des) futur(s) concessionnaire(s) chargé(s) d'exploiter ses établissements d'accueil du jeune enfant
- › Une mission d'ordonnancement, de pilotage et de coordination (OPC) pour la Réhabilitation d'une friche commerciale en bureaux et recyclerie sur la commune de Montfort sur Meu
- › Une mission de maîtrise d'œuvre pour la création d'un nouveau local surpresseur à la station d'épuration de Pleumeleuc

### Aménagement et construction

Des investissements ont été effectués :

- › Rénovation de l'Espace Châteaubriand
- › Travaux d'aménagement du Parc d'activité de la Nouette 2
- › Aménagement des rues de l'Auze et de Bédée
- › Réhabilitation du réseau d'eaux usées de la place Guittai à Montfort/Meu



### Prestations de service

Des services ont été confiés à des prestataires, comme :

- › Le contrôle et le suivi des installations d'assainissement non collectif sur le territoire de Montfort Communauté
- › L'entretien des espaces verts communautaires
- › Les prestations de nettoyage des locaux et des vitres des bâtiments communautaires

EN CHIFFRES



## Travaux

Dans le cadre de ses activités et de sa politique en matière d'aménagement du territoire, d'économie et d'emplois, de services aux habitants, Montfort Communauté est amenée à créer, aménager, réhabiliter différents équipements, par la passation de marchés de travaux.



### Les temps forts de 2025

- › Crèche à Iffendic : fin de la construction d'un nouvel Etablissement d'Accueil du Jeune Enfant (EAJE) - ouvert le 3 novembre 2025
- › Recyclerie : lancement de la consultation des marchés de travaux
- › Gendarmerie (locaux Chateaubriand) : réalisation des travaux
- › Autostop sécurisé « Covoitgo » : déploiement des arrêts
- › Extension du parc d'activité de la Nouette



EN  
CHIFFRES

EN 2025,  
LES DÉPENSES  
D'INVESTISSEMENT  
S'ÉLÈVENT À

**2 583 K€**

## Le projet de territoire

En travaillant son projet de territoire, la communauté de communes a décidé de mettre un pied dans demain et le cap sur des objectifs choisis en concertation.



### 1

#### Dans quelles directions ?

Pour l'avenir de Montfort Communauté, les élus communautaires se sont fixé 3 grandes directions :

- › la transition écologique.
- › la dynamique économique.
- › le bien-vivre ensemble.

En suivant ces lignes directrices, la communauté de communes a pour objectif de parvenir à :

- › Adapter le territoire au changement.
- › Renforcer l'attractivité du territoire.
- › Proposer un accueil de qualité pour tous.

Désormais, les actions menées par la collectivité seront autant d'étapes pour arriver à ces trois destinations (voir schéma ci-contre).



### 2

#### Avec quels moyens ?

Pour mettre les moyens face à leurs ambitions, Montfort Communauté et ses 8 communes ont fait le choix d'établir un pacte financier et fiscal. Courant mai, le Président de Montfort Communauté signait avec les 8 maires du territoire ce pacte s'accordant sur 3 points clés :

##### Le financement des compétences transférées

En rédigeant ce pacte, les élus communautaires et communaux ont voulu rendre lisible le financement des compétences qui sont transférées.

##### La solidarité intercommunale

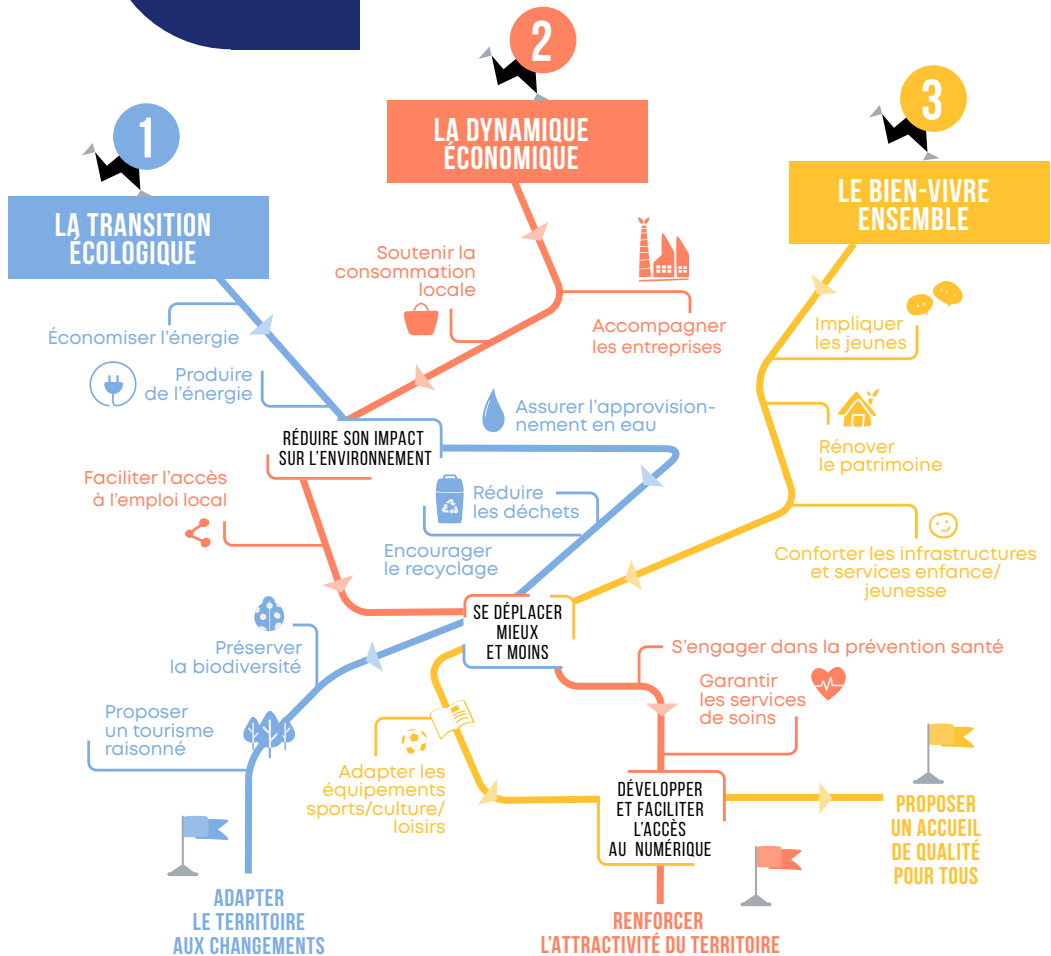
Les élus ont décidé de définir les ressources fiscales et financières.

##### La faisabilité des futurs projets

Concrètement, pour assurer la mise en œuvre des objectifs fixés par le projet de territoire, des leviers ont été identifiés :

- › le développement économique, en poursuivant la commercialisation des terrains des parcs d'activités.
- › la baisse des dépenses.
- › l'augmentation du taux du foncier bâti, ainsi que l'instauration de la taxe pour la gestion des milieux aquatiques et protection contre les inondations.

# 3 GRANDS AXES DU PROJET



## Petites villes de demain (PVD)

Puisque ce sont les lieux de vie qui rassemblent logements, commerces, culture et sports, Montfort Communauté a décidé d'ancrer ses futurs projets au cœur des centralités. Chaque nouvelle initiative privilégie ainsi une implantation en centre-ville ou centre-bourg, là où bat le pouls du quotidien.

### 1

#### Le programme

Pour faciliter la réalisation de projets en centres-bourgs, Montfort Communauté et les communes de Montfort-sur-Meu, Bédée et Pleumeleuc ont concouru et été lauréates du programme national Petites Villes de Demain.

#### Comment ?

Grâce à un plan d'actions baptisé Opération de Revitalisation de Territoire (ORT) signé avec l'État en 2022, les collectivités bénéficient de différents soutiens techniques et financiers pour mener leurs études et réaliser leurs projets.



### 2

#### En actions

##### 1. AMÉNAGEMENT

Établir une feuille de route pour le devenir des centres-bourgs à long terme, comme avec l'étude de l'îlot médiathèque à Pleumeleuc.

##### 2. HABITAT

Programmer les opérations sur les îlots à renouveler, comme l'étude menée sur le site de l'ancien garage Peugeot à Montfort-sur-Meu, en concertation avec la population et les riverains. Lancement de la phase suivante relative à l'aménagement opérationnel.

##### 3. ÉCONOMIE ET SERVICES

Favoriser la création de nouvelles cellules dans les locaux vacants et les friches dans les centres-bourgs.

##### 4. DÉPLACEMENTS

Réorganiser les flux automobiles, cyclistes et piétons dans les centres-bourgs, avec notamment une étude de déplacements entre les centralités de Bédée et Pleumeleuc. La réflexion est dans l'étape de proposition de scénarios.

# Égalité

Après un diagnostic engagé dès 2021 et la signature de la charte européenne en 2023, Montfort Communauté a structuré son engagement pour l'égalité femmes-hommes autour d'un plan pluriannuel adopté en 2025. Déjà, près de 70 % des actions prévues pour 2024-2026 sont réalisées ou en cours dans l'ensemble des pôles.



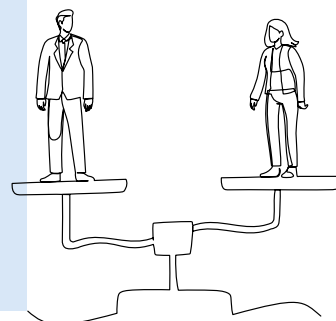
### Les actions 2025

- Poursuite du travail suite à la résidence avec la compagnie la Grenade : valorisation et circulation des textes rédigés par des habitantes sur le territoire et dans le magazine, participation à la veillée avec le Commun des Mortels
- Accompagnement et financement de la programmation du groupe égalité citoyen-ne-s :
- Exposition sur les femmes engagées avec un temps de rencontres, médiathèque de Talensac
- Parcours d'ateliers avec les artistes Pagaill et Shadéblauck à destination d'un groupe de jeunes du territoire
- Concert de Pagaill et Shadéblauck à Lacoustik (Bédée)
- Soutien financier autour de l'édition de deux ouvrages portant sur les violences sexuelles
- Dossier LEADER 2023-2029 autour d'un parcours d'actions culturelles

### ET DEMAIN ?

**Formation/  
sensibilisation  
à destination  
des agents et élus  
communautaires**

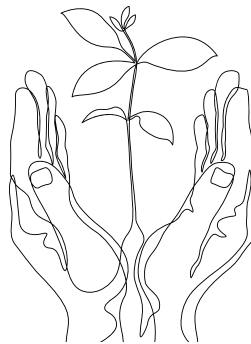
**Déclinaison  
du schéma égalité  
femmes-hommes**



# Agir

---

ENVIRONNEMENT ET AMÉNAGEMENT  
DU TERRITOIRE  
SYSTÈMES D'INFORMATION  
ET DÉVELOPPEMENT NUMÉRIQUE







# Environnement et Aménagement du territoire

Montfort communauté accompagne et coordonne la transition écologique sur son territoire à travers les thématiques de déplacement, d'alimentation, de préservation des ressources naturelles.

## Mobilité

Le service Mobilités a la charge du développement de projets visant à promouvoir les modes de déplacement alternatifs à l'usage individuel de la voiture.

EN  
CHIFFRES

4

LIGNES DE  
COVOITURAGE  
(13 ARRÊTS SUR  
6 COMMUNES)

10

VAE EN LOCATION  
SUR MONTFORT-SUR-  
MEU + 3 EN LOCATION  
À BÉDÉE

1 860 €

D'AIDE À L'ACHAT  
D'UN VÉLO :  
14 DEMANDES  
VALIDÉES (EN BAISSÉ)

3

AIRES DE  
COVOITURAGE

4 750 €

D'AIDE À LA MOBILITÉ  
INTERNATIONALE :  
19 DOSSIERS VALIDÉS  
(CONSTANT)

20

BORNES DE  
RECHARGE  
DE VÉHICULE  
ÉLECTRIQUE

### Les Actions 2025

- Inauguration et lancement de 4 lignes de covoiturage spontané
- Élaboration et adoption du Schéma Directeur Cyclable Communautaire (SDC\*)
- Intégration au bassin de mobilité « Aire rennaise » dans le cadre de Bretagne Mobilités
- Intervention de la Maison de la Mobilité Itinérante sur les communes d'Iffendic, Talensac, Pleumeleuc et Breteil



- Acquisition de 100 appuis-vélos et 8 stations de réparation des communes (action prioritaire du SDC\*)
- Renouvellement de la flotte de 10 VAE en location courte durée
- Accompagnement technique d'une liaison cyclable sur la commune de Saint-Gonlay
- Suivi du projet de véloroute départementale (Gare de Montfort-sur-Meu - Bédée - Pleumeleuc)

\* Schéma Directeur Cyclable

ET  
DEMAIN ?

Lancement d'une étude pour un projet d'aménagement d'une liaison cyclable entre la ZAE de la Nouette et la gare ferroviaire de Montfort-sur-Meu (action prioritaire SDC)

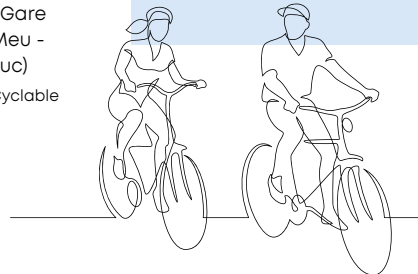
Mise en place du service de mobilité solidaire « ATCHOUM »

Bilan mi-parcours du Plan de Mobilité Simplifié (PMS)

Poursuite de la mise en œuvre des actions du SDC

Interventions de la Maison de la Mobilité Itinérante à Bédée, La Nouaye, Montfort-sur-Meu et Saint-Gonlay

Suivi technique des projets de la V6 régionale (Iffendic et Talensac)



## Environnement

Montfort Communauté accompagne et coordonne la transition écologique sur son territoire.

### Les Actions 2025

# 1

### Plan Climat Air Énergie Territorial (PCAET)

- Étude de Planification Énergétique Territoriale pour l'approbation de la stratégie et du programme d'action en juin
- Bilan à mi-parcours du PCAET et déploiement de la plateforme de suivi « TETE »
- Installation de robinet thermostatiques + pommeaux de douches et mousseur dans les bâtiments communautaires
- Planification énergétique : 1 stratégie et 7 fiches actions intégrées au PCAET

EN CHIFFRES

## 78

ACTIONS (INCLUANT LE PLAN DE MOBILITÉ SIMPLIFIÉ ET LE SCHEMA DIRECTEUR CYCLABLE)

ET  
DEMAIN ?

**Audit du Bilan à Mi-parcours et suivi évaluation des politiques publiques à déployer dans l'outil TETE**



# 2

### Projet Alimentaire Territorial (PAT)

- Accompagnement des restaurations municipales
- Finalisation du programme 2024-2025 pour l'éducation alimentaire des élèves de deux écoles élémentaires.
- Projection du film *Leurs champs du cœur* dans le cadre du festival ALIMENTERRE – 30 participants
- Mise à jour de la carte recensant les producteurs locaux et les points de vente
- Participation aux réunions du réseau PAT Breton et 35.
- Mise en œuvre d'une commande publique alimentaire durable pour Montfort Communauté et coordination avec Terres de Sources & producteurs locaux



# 3

### Agriculture

- Préparation du Comice Agricole Iffendic 2026
- Expérimentation sur la transmission des exploitations agricoles et l'optimisation du foncier.
- Études de faisabilité de déploiement du solaire photovoltaïque sur les toitures du bâti agricole existant.
- Dotation jeunes agriculteurs : 5 bénéficiaires pour 10 000 €

ET  
DEMAIN ?

**Suivi de la cellule foncière dans le cadre de l'expérimentation sur la transmission des exploitations agricoles et l'optimisation du foncier**

**Comice Agricole 2026 à Iffendic**

4

Eau



### Délégation de la compétence GEMAPI à l'EPTB Eaux & Vilaine :

- › Étude sur l'évolution des continuités écologiques des milieux prairiaux et des structures bocagères sur le pays de Brocéliande
- › Plantations de haies : 8 057 mètres linéaires pour 12 bénéficiaires
- › Suppression d'un plan d'eau de 2 500 m<sup>2</sup> à La Ville-aux-Vêques, Iffendic
- › Poursuite des travaux sur Breteil à la Padouillère
- › Préparation de la programmation du nouvel Accord de Territoire 2026-2028

### Délégation de la compétence Eau potable (traitement, distribution) à la Collectivité Eaux du Bassin Rennais (CEBR) :

- › Lancement du marché pour réaliser les diagnostics multi pression sur les aires d'alimentation de captage
- › Mise en place de l'Assistance Défense Contre l'Incendie (DECI) pour Rennes Métropole et 3 communes Hors Rennes Métropole : Bréal sous Montfort, Melesse, ET Talensac
- › Prix de l'eau potable (hors assainissement) au m<sup>3</sup> pour 2025 :
  - Pour une facture de 60m<sup>3</sup> : 2,69 €/m<sup>3</sup> => 162 € TTC / an
  - Pour une facture de 120m<sup>3</sup> : 2,725 €/m<sup>3</sup> => 327 € TTC / an

5

Déchets



### Délégation de la compétence au SMICTOM Centre Ouest :

- › Le SMICTOM CO 35 réalise une étude préalable à l'instauration du tri à la source et à la valorisation des biodéchets
- › Réduction du nombre de passages autorisés en déchèterie (18)

- › Travaux en déchèteries pour des mises aux normes (Montauban de Bretagne, Le Verger)
- › Réduction de la fréquence de collecte des ordures ménagères résiduelles (OMr)
- › Déploiement des outils de communications (lettre info, site internet, guide de tri..)



6

Biodiversité

- › Formation des agents communaux et communautaires à la prévention et la gestion des espèces à enjeux pour la santé humaines (espèces exotiques envahissantes)
- › Formation des agents communaux et communautaires à la gestion des chenilles de processionnaires
- › Suivi de l'augmentation de la population de frelon asiatiques pour 2025
- › Montfort Communauté Lauréate de l'appel à projet Atlas de la biodiversité intercommunale

EN CHIFFRES

**338**  
NIDS DE FRELONS ASIATIQUES DÉTRUITS

**10 523**  
NIDS SUR L'ENSEMBLE DU DÉPARTEMENT. L'ANNÉE 2025 A ÉTÉ UNE ANNÉE TRÈS INTENSE POUR LE NOMBRE DE FOYERS PRÉSENTS

ET DEMAIN ?

**Atlas de la Biodiversité Intercommunal (si financements)**

## Urbanisme

### Les Actions 2025

#### Priorisation des procédures d'évolution des documents communaux suite à l'annulation du PLUi pour permettre la réalisation des projets :

➤ Évolution du PLU d'Iffendic, lancée en 2024, pour une modification du périmètre d'exploitation de la carrière du Valet à Iffendic.

➤ Évolution du PLU de Pleumeleuc, lancée en 2024, pour divers motifs dont l'ouverture à l'urbanisation, à vocation d'habitat d'un secteur non urbanisable

➤ Évolution du PLU de Breteil notamment en vue de la réalisation d'une zone d'aménagement concertée multi site sur plusieurs secteurs de la commune de Breteil

#### Élaboration du nouveau PLUi :

➤ Diagnostic et travail sur le Projet d'Aménagement de Développement Durable

➤ Réunion Publique le 10 décembre

#### Zéro Artificialisation Nette :

Mise à jour de l'outil interne de suivi de la consommation d'espace en lien avec le service SIG



EN  
CHIFFRES

**501**  
DOSSIERS  
REPRÉSENTANT  
ENVIRON  
400 EQUIVALENTS  
PERMIS DE  
CONSTRUIRE (EQP)

ET  
DEMAIN ?

Poursuite de  
l'élaboration du  
deuxième PLUi

Poursuite des  
procédures  
d'évolution des  
documents  
d'urbanisme  
communaux

## Habitat

### Les Actions 2025

#### Rénovation du patrimoine existant :

➤ Fin du marché de prestation pour l'accompagnement des propriétaires qui souhaitent faire des travaux de rénovation énergétique ou d'adaptation, le 6 janvier 2025.

➤ Mise en place du Service Public pour la Rénovation de l'Habitat : mise en cohérence des actions menées par l'ensemble des partenaires. Ses missions sont d'informer, conseiller, orienter les habitants.

#### Aide à la création de logements locatifs sociaux

**Accueil des Voyageurs :** approbation du Schéma départemental d'accueil et d'habitat des Gens du voyage (SDAHGV) pour la période 2026-2032.



EN  
CHIFFRES

**30**  
INSTRUCTIONS  
DE DEMANDES  
DE PAIEMENT DE  
SUBVENTIONS  
ALLOUÉES AUX  
PROPRIÉTAIRES  
OCCUPANTS  
OU BAILLEURS

**103 000 €**  
DE SUBVENTIONS  
POUR 2 OPÉRATIONS  
DE CRÉATIONS DE  
40 LOGEMENTS  
LOCATIFS SOCIAUX  
DANS LES  
COMMUNES DE  
MONTFORT-SUR-MEU  
ET DE BÉDÉE

ET  
DEMAIN ?

Renouvellement de  
la convention de  
partenariat avec le  
Syndicat Mixte du  
Pays de Brocéliande

Réalisation  
d'équipements : aire  
de grands passages  
de petite capacité  
et de 12 terrains  
familiaux locatifs  
ou de logements  
adaptés.

# Systemes d'information et développement numérique

Le numérique sur le territoire est un enjeu important. Aujourd'hui omniprésent dans notre vie de tous les jours, Montfort Communauté y attache une attention particulière, que ce soit dans la gestion des outils et usages du quotidien de la collectivité, que pour l'inclusion et la découverte du numérique auprès des habitants du territoire.



## Les Actions 2025

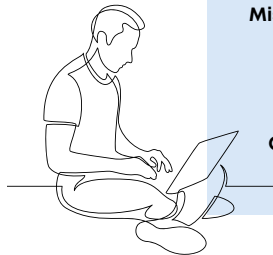
- › Évolution du logiciel dédié aux finances
- › Migration logicielle des serveurs informatique
- › Sécurisation des postes et de l'active directory
- › Migration du travail collaboratif vers Teams
- › Mise en place de Teams téléphonie
- › Mise en place du coffre-fort de mots de passe Mégalis
- › Mise en place de Teams pour le réseau des médiathèques
- › Création de l'application SIG MC Assainissement
- › Élaboration de la charte informatique
- › Sensibilisation continue au phishing

## Missions

Composé de 2 agents, le service SIDN (Systèmes d'information et développement numérique) a plusieurs missions :

- › La gestion de l'informatique et de la téléphonie pour l'ensemble des services de Montfort Communauté (à Montfort-sur-Meu et à Iffendic (Trémelin))
- › Le suivi du déploiement de la fibre optique sur l'ensemble des 8 communes du territoire (Montfort Communauté est financeur du projet)

› La gestion du Système d'information géographique permettant la connaissance du cadastre, données d'urbanisme, réseaux, tourisme, zones d'activités économiques, ...



## ET DEMAIN ?

**Diagnostic sur la mutualisation informatique avec les communes**

**Mise en place d'un PCA/PRA (Plan de continuité d'activité/Plan de reprise d'activité)**

**Expérimentations sur l'IA**

**Outil cartographique dans le cadre du PICS (Plan intercommunal de sauvegarde)**

# Entreprendre

DÉVELOPPEMENT ÉCONOMIQUE  
COMMERCE  
EMPLOI





C5

# Pôle Métiers Numérique Informatique



C6  
SÉLECTES  
ADHES | OUTINGS

EN  
CHIFFRES**1 105**

ENTREPRISES  
IMMATRICULÉES AU  
RCS (+3%<>2024),  
93 % des  
établissements  
emploi moins  
de 10 salariés  
(source : CCI 2025)

**116**

CRÉATIONS  
D'ÉTABLISSEMENTS  
ET 67 DISPARITIONS :  
SOLDE = +49  
(source : CCI 2025)

**78**

ENTREPRISES DE  
10 SALARIÉS OU PLUS :  
SOLDE = +2  
(source : CCI 2025)

**5 165**

EMPLOIS SALARIÉS  
DANS LE PRIVÉ  
(+5%<>2024)  
(source : CCI 2025)

**8 393**

EMPLOIS AU TOTAL  
SUR LE TERRITOIRE  
(+3.5%<>2024)  
(estimation à partir  
de sources croisées)

## Développement économique

L'objectif du pôle économie-emploi se résume en trois A : Accueillir les porteurs de projets et les personnes en recherche d'emploi, Accompagner toutes les entreprises et les initiatives économiques, Animer l'économie du territoire.

### Missions

Les défis en matière de développement économique sont étroitement liés aux transitions : impact environnemental des activités, production d'énergie, foncier, économie circulaire, mobilité, numérique... C'est le rôle du pôle économie-emploi d'accompagner au mieux ces transitions.

## Les Actions 2025

### La gestion des parcs d'activités et du foncier

- 3 délibérations de ventes de terrain – 66 798m<sup>2</sup> :
  - 3 ZAE du Pays Pourpré (Bédée Pleumeleuc) : projets LTM-SETIN, SQUIBAN, AC CHARPENTE
  - 1 ZAE de la Corderie (Iffendic) : projet JARDINS DES HESPERIDES
- 4 livraisons de bâtiments – fin de chantier :
  - 3 ZAE Pays Pourpré (Le Roy Logistique, STEF, le comptoir des bâches)
  - 1 ZAE Corderie (PLH)
  - 2 ZAE Nouette (Solufab, Breizh Padel)
- Travaux d'aménagement rue Auze et rue de Bédée
  - ZAE Pays Pourpré (Bédée Pleumeleuc)
- Finalisation de la 1<sup>ère</sup> phase de travaux d'extension de la ZAE de la Nouette (Breteil)
  - 8 lots soit 13 865m<sup>2</sup> ouverts à commercialisation

### Soutien aux entreprises

- 137 748 € d'aides versées aux entreprises
  - subventions et prêt à taux 0 % (-33 %)

#### PRÊT CRÉATION-REPRISE (INITIATIVE BROCÉLIANDE)

Le prêt création-reprise est destiné à accompagner les projets qui nécessitent un renfort d'apport personnel pour faciliter l'accès à un prêt bancaire et ainsi consolider sa trésorerie de démarrage. Sa gestion est confiée à l'association Initiative Brocéliande.

- 10 prêts d'honneur locaux accordés, budget : 47 000 € (-26 %)



#### PRÊT CROISSANCE (INITIATIVE BROCÉLIANDE)

Lancé en 2022 sur Montfort Communauté, le prêt croissance vise à soutenir les entreprises en développement dans leurs investissements immobiliers, recherche et développement, ressources humaines... Sa gestion est confiée à l'association Initiative Brocéliande.

- 2 prêts croissance accordés, budget : 45 000 € (-18 %)

### L'animation économique

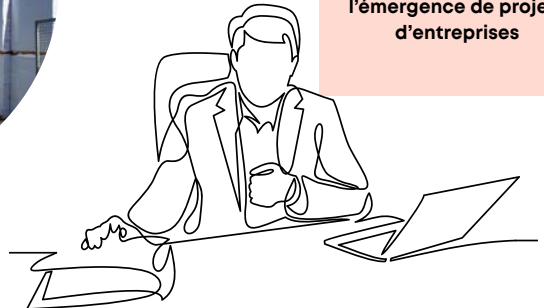
- 3 visites d'entreprise dans le cadre des commissions économiques, 1 réunion de ZAE
- Idéateur pôle ESS : 8 entrepreneurs accompagnés lors de 5 sessions à Montfort Communauté

#### ET DEMAIN ?

**Début de la commercialisation des terrains sur la ZAE de la Nouette**

**Livraison des bâtiments SQUIBAN, LTM-SETIN sur la ZAE du Pays Pourpré**

**Densification des ZAE – poursuite des rachats de parcelles permettant l'émergence de projets d'entreprises**





## Commerce

Dans le cadre de sa compétence commerce, Montfort Communauté a créé l'Office de commerce, service dédié à l'accompagnement des commerçants avec une attention toute particulière sur la vitalité des centres-villes et centres-bourgs. Son action est complétée par l'association « Pourpre & Boutik » qui mène des projets de dynamisation commerciale.

### ET DEMAIN ?

Début des travaux  
d'aménagement de  
la future recyclerie  
en centre-ville de  
Montfort-sur-Meu

Entrée en vigueur du  
nouveau SCoT incluant  
un DAACL - Document  
d'Aménagement  
Artisanal, Commercial  
et Logistique - à  
l'échelle du Pays de  
Brocéliande



### Pourpre et Boutik

L'association intercommunale, initiée et soutenue depuis 2017 par Montfort Communauté, regroupe une centaine de commerçants. Son conseil d'administration intègre commerçants, élus et consulaires afin de dynamiser le commerce de proximité.

EN  
CHIFFRES

CHÈQUES-CADEAUX

**57 000 €**

VENDUS EN 2025  
(527 500 € DEPUIS 2017)

COMMUNICATION

**1**

NEWSLETTER / MOIS  
AUX COMMERÇANTS

**1 700**

ABONNÉS SUR LA PAGE  
FACEBOOK

CARTE MYLOOPE

**21**

COMMERÇANTS  
ADHÉRENTS,  
ET 6 100  
HABITANTS QUI  
POSSÈDENT LA CARTE

### Le Pass Commerce et Artisanat

Le dispositif Pass Commerce et Artisanat, cofinancé par la région Bretagne, vise à accompagner les investissements des artisans et commerçants. Il cible exclusivement les projets dans les centralités, dont la vitalité reste une priorité de Montfort Communauté.

EN  
CHIFFRES

**9**

DOSSIERS, POUR UN  
TOTAL DES AIDES  
ENGAGÉES :  
45 749 € (-48 %)

**7**

CRÉATIONS-  
REPRISES

**2**

DÉVELOPPEMENT-  
MODERNISATION



## Emploi

Le PAE de Montfort Communauté est un service de proximité dédié à l'accompagnement des personnes en recherche d'emploi (tout public et sans inscription), des salariés en reconversion, et des entreprises.

### CONTEXTE

L'année 2025 a été riche en projets et animations pour le PAE. La dynamique a été portée par une capacité à travailler en réseau avec les partenaires de l'emploi, notamment France Travail, WE KER, Eureka Emploi Services mais aussi les 2 autres EPCI du territoire de Brocéliande.

### Les Actions 2025

- › 1<sup>ère</sup> édition « Les olympiades de l'emploi saisonnier » - mars 2025
- › Module de découverte des métiers CIDFF - mars 2025
- › Projet lecture publique avec compagnie de théâtre - juin 2025
- › Semaine d'animations « Les femmes le profil de l'emploi » - octobre 2025
- › 2<sup>ème</sup> édition « Rencontre des Métiers en Brocéliande » - novembre 2025
- › « Les rencontres de l'intérim » tous les derniers jeudis de chaque mois
- › Organisation de sessions de recrutement "MRS" pour les entreprises Loste et STEF



### EN CHIFFRES

**1 920**

CONTACTS EN 2025,  
DONT 1045 ACCUEILS  
PHYSIQUES SPONTANÉS  
AU POINT ACCUEIL  
EMPLOI

**272**

BÉNÉFICIAIRES  
CONCERNÉS

**6,3 %**

DE TAUX DE CHÔMAGE  
(EN HAUSSE)  
(6,3 % EN  
ILLE-ET-VILAINE ;  
7,7 % EN FRANCE)

### ET DEMAIN ?

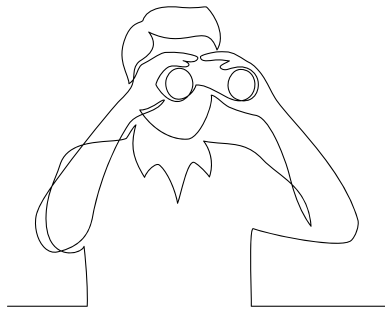
Élaboration d'une  
stratégie emploi

2<sup>ème</sup> édition des  
Olympiades de l'emploi  
saisonnier le 16 mars  
2026

Partenariat avec  
France Travail et  
« Breizh Insertion  
Sport » pour une action  
sur le territoire

# Sortir et découvrir, se cultiver, bouger

TOURISME  
CULTURE  
SPORT ET ÉDUCATION





EN  
CHIFFRESBUDGET PRINCIPAL  
TOURISME ET LOISIRS :**325 378 €**BUDGET ANNEXE  
OFFICE DE TOURISME :**205 978 €**(recettes taxe  
de séjour : 27 937 €)BUDGET ANNEXE  
AVENTUR'O LAC :**376 196 €**

## Le Lac de Trémelin

La base de loisirs est un lieu très prisé des habitants et des excursionnistes à la journée qui a son charme en toute saison. Elle se régénère en période hivernale, se déploie progressivement sur les ailes de saison et vit pleinement en été avec une diversité d'offres gratuites ou payantes. En 2025, les passerelles autour du lac ont été changées et une nouvelle aire de jeux pour enfant a été installée.

Ces aménagements, très appréciés des visiteurs n'étaient plus en conformité pour la sécurité des usagers.

L'office de tourisme a été labellisé en fin d'année *Accueil Vélo*,

proposant ainsi sur le site de Trémelin : des informations et des conseils adaptés aux cyclistes, un stationnement sécurisé et gratuit, des prises de courant à disposition pour recharger téléphone et batterie, un kit de réparation complet à portée de main.



# Tourisme

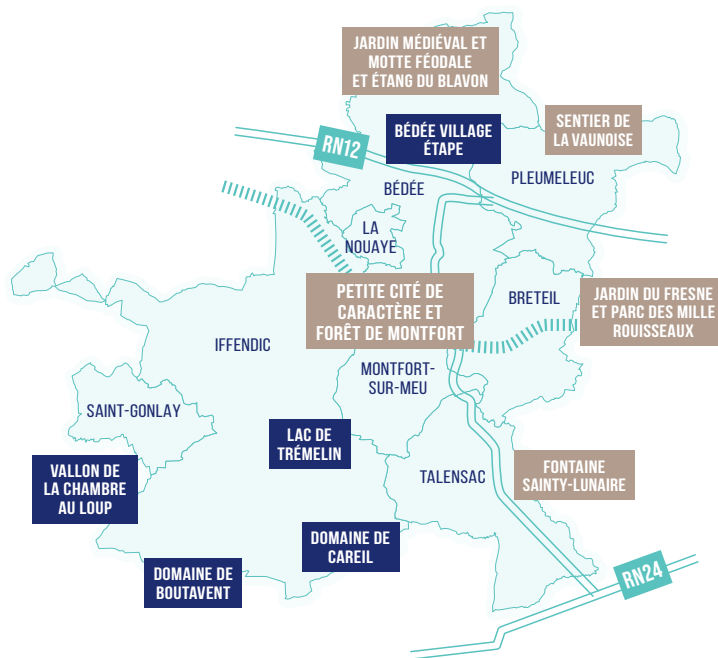
Le pôle Tourisme et Loisirs et son office de tourisme communautaire sont en charge de l'accueil et de la promotion touristique du territoire au cœur de la Destination Brocéliande.

Il structure et développe les activités de plein air (toute pratique confondue) tout en gérant la base de loisirs au Lac de Trémelin à Iffendic.

EN  
CHIFFRES**446 071**  
VISITEURS AU LAC**+51 %**  
D'INTERNAUTES SUR  
LACDETREMELIN.COM  
(88 182)**+22,18 %**  
DE FANS SUR  
FACEBOOK (13 649)**+12 %**  
D'ABONNÉS SUR  
INSTAGRAM (2 848)

## PARTIE 4

SORTIR ET DÉCOUVRIR, SE CULTIVER, BOUGER



### Les labels qui animent le territoire

- Petite Cité de caractère
- Village Étape
- Station classée de Tourisme
- Pavillon Bleu
- Station verte

### Les animations

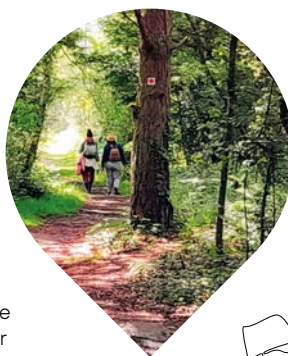
L'office de tourisme assure la promotion des événements se déroulant sur le territoire : saisons culturelles, visites et ateliers, lecture publique, spectacles vivants, art contemporain, patrimoine et fait le relaie avec les communes, la Destination Brocéliande et Ille et Vilaine Tourisme.

### Aventur'O Lac de Trémelin

- 32 189 billets vendus (individuels et groupes)
- Recettes Aventur'O Lac : 356 0637,68 € HT

### Les Actions 2025

- Refonte de la signalétique de randonnée pédestre sur la commune de Breteil
- La labellisation *Rando Gravel* pour Montfort Communauté avec la Fédération Française de Cyclotourisme (FFCT)



ET  
DEMAIN ?

Accompagner  
la nouvelle mandature

Écrire une stratégie  
touristique durable  
2026-2032

Devenir *Destination  
d'Excellence*

Accompagner  
la régulation  
des meublés de  
tourisme

EN  
CHIFFRES**41 872 €**

ATTRIBUÉS À UNE  
TRENTAINE  
D'ASSOCIATION  
CULTURELLES OU  
DE COOPÉRATION  
INTERNATIONALE  
ET AUX COLLÈGES  
DU TERRITOIRE

+

SOUTIEN À LA  
COMMUNICATION  
POUR LES  
ASSOCIATIONS  
SUBVENTIONNÉES

## Culture

Montfort Communauté agit au quotidien pour faire vivre la culture sur le territoire : lecture publique, valorisation du patrimoine et soutien à la création contemporaine et à l'éducation artistique.

### Enseignement musical

Le financement du syndicat mixte intercommunal de l'école de musique du Pays de Brocéliande s'est déroulé conformément aux termes de la convention.

## Spectacle vivant

### Les Mercredis du Lac

**Programmation à destination des habitants et des touristes**

4 dates du 16 juillet au 6 août devant le lac de Tremelin. Les Mercredis ont attiré 2 220 personnes (1 680 en 2024).

### Résidences d'artistes

La résidence mission avec la compagnie Le Commun des Mortels s'est poursuivie en 2025 avec :

- › des ateliers de lecture à voix haute à destination d'un groupe de femmes composé de demandeuses d'emploi, cheffes d'entreprises, bibliothécaires professionnelles et bénévoles.
- › une nouvelle création : *La demande en mariage* de Tchekhov, diffusée à l'ouverture de saison du centre culturel d'Iffendic (en partenariat avec l'association Arts Culture et Loisirs).
- › une veillée participative construite avec les habitants dans les locaux de l'entreprise Boisdellys.

### Cinéma

- › Poursuite de l'étude sur le projet de création d'un cinéma communautaire
- › Intégration de la compétence « cinéma » dans les statuts communautaires

*Soutien à l'association La Cane avec l'attribution d'une subvention annuelle.*

#### ET DEMAIN ?

**Poursuite de la résidence avec la compagnie Le Commun des Mortels (ateliers, veillée participative dans un lieu insolite et spectacles chez l'habitant)**

**Présentation des résultats de l'étude pour la création d'un cinéma communautaire**

**Finalisation du schéma culturel de territoire et de son plan d'actions**



## L'aparté

### Programmation

- › 3 résidences de création de 6 semaines / 4 artistes (2 hommes/2 femmes)
- › 3 expositions de 3,5 mois
- › 1 exposition itinérante dans les résidences seniors et les communes
- › Cycle de résidences-expositions sur la transition écologique
- › Participation à la 2<sup>ème</sup> édition du Glaz Festival – rencontres photographiques

### Les Actions 2025

- › 2 acquisitions pour le fonds d'art contemporain
- › 3 nouvelles éditions
- › Circulation de 14 œuvres du fonds d'art et outils pédagogiques dans 9 établissements
- › Animations Petite enfance
- › Nouveau site internet

#### ET DEMAIN ?

**Clôture de la résidence Mission Spéciale 8 avec l'accueil d'Elly Oldman**

**Participation aux Semaines d'Information sur la Santé Mentale**

**Participation au Printemps du dessin**

**Exposition au collège Louis Guilloux**

#### EN CHIFFRES

**5 222**  
VISITEURS (+11.67 %)  
DONT  
**2 060**  
VISITEURS  
INDIVIDUELS (+17.51%)

**1 405**  
SCOLAIRES DANS  
LES MURS (+13.76%)  
**775**  
SCOLAIRES HORS  
LES MURS (-51.56%)

#### EXPOSITIONS PLEIN AIR

**372 538**  
VISITEURS  
POTENTIELS  
(chiffres éco-  
compteur)



## Réseau des médiathèques Avéla

EN CHIFFRES

228 198

PRÊTS (-4,8%)

59 081

DOCUMENTS  
EN TRANSIT PAR  
LA NAVETTE (-1%)

5 615

EMPRUNTEURS  
ACTIFS (-1,63%)  
DONT 1 286  
NOUVEAUX INSCRITS

104 643

DOCUMENTS DANS  
LE RÉSEAU

### Les Actions 2025

- › Validation du schéma de développement de la lecture publique
- › Renouvellement de la convention avec le département Ille-et-Vilaine
- › Création d'un guide lecteur accessible
- › Développement des collections « accessible » avec l'acquisition de livres, de lecteurs Daisy et d'un stylo numérique



### Mission Spéciale 8

**Programmation 2025-2026  
Avec l'artiste Elly Oldman et  
l'association Electroni[K]**

2 kits de médiation,  
86 actions, dont 12 ateliers  
animés par l'artiste Elly  
Oldman. 2 770 participants.  
74 jours ouverts d'exposition,  
2 vitrophanies  
*Résidence soutenue par  
la DRAC Bretagne et le  
département d'Ille-et-Vilaine*

### Partir en livre

**Juin-juillet-août**

59 actions, 6 intervenants  
(auteurs, artistes et  
musiciennes), 12 partenaires,  
855 participants, 1 journée  
temps fort : le Festi'livre  
*Soutenu par le CNL*

### « L'humanité peut-elle sauver le monde ? »

**Résidence sur 2024-2025**

Avec la compagnie  
Le Commun des mortels.  
3 ateliers - 9 participants

### Blablabook

**Année scolaire 2024-2025**

6 séances, 10 participants  
ado et 6 bibliothécaires,  
46 documents présentés  
*En partenariat avec la  
librairie La Petite marchande  
de prose*

### « Prix littéraire : une autre ! »

**Avec les assistantes  
maternelles et les crèches**

6 livres élus, 5 sélections  
achetées par les  
médiathèques, circulation  
auprès de 10 assistantes  
maternelles.

### Nouveaux outils

3 expositions, 3 jeux, 1 module  
thématique, 1 tapis à histoire

ET  
DEMAIN ?

**Formation : l'impact  
de l'IA sur le métier  
de bibliothécaire**

**Évaluation du schéma  
de développement  
de la lecture publique**



## Patrimoine



### Site archéologique de Boutavent

- 10 223 visiteurs
- 497 enfants reçus en médiation
- Gestion et entretien du site (vestiges, sécurité et aménagements paysagers).
- Inauguration d'un nouveau sentier d'interprétation (18 nouveaux panneaux illustrés).
- Journées du patrimoine.
- Création d'une hypothèse de reconstitution en 3D
- chantier de restauration des vestiges du bâtiment découvert en 2024

### Le Musée-école de Saint-Gonlay

- 728 scolaires reçus en médiations
- Dictée annuelle de Montfort Communauté
- Création d'une nouvelle exposition sur le patrimoine du village au moulin du Pont-Jean



### Revue historique « Glanes »

Coordination des 3 numéros annuels

### Visites guidées de Montfort en canoë

- 6 visites de la cité historique avec le CKPB en juin et septembre.
- 73 personnes accueillies

### Livre « Ils ne savaient pas » Mémoires d'Algérie en Pays de Montfort

- Disponible à la vente : 421 exemplaires déjà diffusés
- Circulation de l'exposition et gestion des interventions des auteurs à Montfort, Pleumeleuc et Talensac

### Devoir de mémoire - Exposition « Georges Malpart au camp de DORA »

À l'occasion des 80 ans de la libération des camps, le service patrimoine a accompagné une habitante dans ses recherches sur son histoire familiale, marquée par la déportation de son oncle, plus jeune prisonnier du camp de Dora en 1944.

### Charte du Galo

- Campagne d'affichage
- Dénomination de la nouvelle crèche d'Iffendic « Les Rimandelles à Célia »

### ET DEMAIN ?

**Projet sur les « Femmes Remarquables » du territoire**

**Circulation de l'exposition sur le camp de Dora dans les établissements scolaires, les médiathèques et les communes**



EN  
CHIFFRES

6

ÉQUIPEMENTS SPORTIFS :  
PISCINE, PISTE  
D'ATHLÉTISME, SALLE  
DE TENNIS, PAS DE TIR À  
L'ARC, CENTRE VENT ET  
BASSIN DE KAYAK POLO

746

PARTICIPATIONS  
AUX STAGES DE  
PERFECTIONNEMENT.  
197 PARTICIPATIONS AUX  
JOURNÉES « MIX TES  
VACANCES »

437

PARTICIPATIONS  
AUX JOURNÉES  
« MIX TON ÉTÉ »

96

DÉPARTS POUR  
LES SÉJOURS  
« MIX TON ÉTÉ »

45

DÉPARTS POUR  
LE SÉJOUR  
« STAGE DE REPRISE »

48

JEUNES POUR LE SÉJOUR  
MONTAGNE

13

JEUNES POUR  
« BOL D'AIR »

15

CRÉNEAUX  
HEBDOMADAIRES  
DE SPORT SANTÉ POUR  
LES SÉNIORS

14

CLASSES ET 348 ÉLÈVES  
ACCUEILLIS À TRÉMELIN  
SUR LE PROGRAMME  
KAYAK ET NATURE

122 111 €

DE SUBVENTIONS  
AUX ASSOCIATIONS  
SPORTIVES ET SPORTIFS  
DE HAUT NIVEAU



## Sport et Éducation

Le pôle Sport et Éducation agit sur plusieurs volets : les équipements sportifs, l'animation sportive et le soutien aux associations. Ses actions visent à dynamiser l'offre sportive et éducative pour répondre aux besoins de la population locale.

### Les Actions 2025

#### Équipements sportifs

- › Mise à disposition des équipements sportifs communautaires (associations sportives, établissements scolaires...)
- › Délégation de service public pour l'exploitation de la piscine Océlia
- › Fond de concours versé à la commune de Breteil pour la construction d'une salle de sports de précision

- › Travaux piscine : changement de la centrale de traitement de l'air, réfection des carrelages des plages et bassins, réparation du toboggan, aménagement d'un nouvel espace bien-être
- › Travaux piste d'athlétisme : réfection de la partie centrale en herbe, fertilisation





### Animations sportives

#### LOISIRS

- › Séjours et activités à la journée « Mix ton été » (juillet)
- › Journées de découverte sportive « Mix tes vacances » (vacances hors été).
- › Journées de découverte de la nature « Bol d'air » (vacances hors été).
- › Séjour montagne
- › Séminaire pour l'équipe encadrante « Mix ton été »

#### PERFECTIONNEMENT

- › Animations pour les clubs de basket pendant les périodes scolaires.
- › Stages de perfectionnement pendant les vacances pour les licenciés.
- › Stage de reprise pour les licenciés (fin août).

#### SCOLAIRES

- › Cycle « Savoir nager » pour toutes les classes de GS à CM2 à la piscine Océlia.
- › Cycle « Kayak et nature » pour tous les élèves de CM1 ou CM2 (en remplacement des cycles voile et nature)
- › Cycle Tennis à l'école pour quelques classes
- › Section sportive mixte athlétisme au collège
- › Section sportive féminine de football au collège

#### SANTÉ

- › Déploiement de programmes sport-santé pour les séniors (en partenariat avec l'office des sports de St Méen Montauban)
- › Cycles tennis et cycles natatoires pour les jeunes de l'IME (Institut Médico-Educatif) de Montfort

### Soutien aux associations

- › Subventions aux clubs sportifs : emploi, haut niveau, manifestations, formation des bénévoles...
- › Subventions exceptionnelles complémentaires sur l'emploi sportif
- › Subventions aux sportifs de haut niveau
- › Mise à disposition de 2 mini-bus, dont l'un a été racheté en 2025 après 3 ans de contrat en régie publicitaire

› 7 clubs participants au programme « Club inclusif » (porté par le Comité Paralympique et Sportif Français, et cofinancé par le département et les 3 communautés de communes du Pays de Brocéliande)

### Autres actions

Finalisation du diagnostic territorial du sport sur le territoire

### ET DEMAIN ?

Reprise  
du programme  
voile et nature pour  
les scolaires

Créer un catalogue  
recensant toute l'offre  
de médiation scolaire

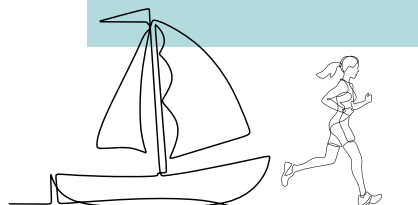
Consolider le  
programme sport-  
santé séniors

Développer les  
axes de la politique  
sportive et éducative

Fonds de concours  
pour la construction  
ou la rénovation  
d'équipements  
sportifs à Bédée  
et Pleumeleuc

Travaux  
d'amélioration  
sur les équipements  
communautaires

Réflexion sur la  
création d'une  
maison sport santé  
à l'échelle du Pays  
de Brocéliande



# Vivre ensemble

SOLIDARITÉS  
PETITE ENFANCE







## Solidarités

L'action sociale d'intérêt communautaire s'inscrit dans les champs de la petite enfance (cf. point suivant), de l'animation seniors, de l'espace France Services, des politiques familiales à l'échelle du territoire, et du soutien aux acteurs sociaux locaux.

### Animations seniors

La programmation trimestrielle « Les Escapes » permet de proposer des activités socioculturelles aux les habitants de 70 ans et plus, avec pour objectifs de lutter contre l'isolement et de prévenir la perte d'autonomie. Celle-ci est organisée en concertation avec les CCAS des communes, et les élus du territoire ; elle est également accessible aux structures

dites « collectives » (EHPAD, résidences autonomie, ALAPH...). Un projet d'animation sociale a été élaboré qui vient fixer les lignes directrices des interventions, et en rappeler leur sens et utilité sociale.

EN  
CHIFFRES

1

› SEMAINE BLEUE

21

ANIMATIONS  
ET 3 PROJETS  
(1 161 PARTICIPATIONS)

1

SPECTACLE  
« CABARET »  
(124 PERSONNES DONT  
DES RÉSIDENTS DES  
STRUCTURES EHPAD  
ET ALAPH)



### Soutien financier et matériel aux acteurs sociaux locaux

Restos du Cœur, Eurêka Emplois Services, ADMR, Intervenante Sociale en Gendarmerie, résidence les Jardins Carrés à Talensac, Centre d'Information pour les Familles Etrangères, CDAS, APASE, associations RESO et SEB35...

### Convention Territoriale Globale (CTG)

En lien avec les communes, la CTG permet une coordination des politiques petite enfance, enfance, jeunesse, et plus largement en direction des familles. Les actions suivantes ont été mises en place : BAFA de territoire « stage d'approfondissement », formations diverses pour les équipes éducatives communales, formation à la réglementation des séjours de vacances, programmation parentalité Parent(hèse) Familles, interventions des animateurs jeunesse dans les

établissements scolaires, animations jeunesse mutualisées, projet « rap » sur la thématique de l'égalité femmes / hommes, Semaine sans Ecrans...

### Espace France Services

Ce service est à la disposition des habitants pour l'accompagnement dans les démarches administratives et l'information autour des droits sociaux. Les conseillères France Services proposent un accueil de 1er niveau sur des sujets relevant essentiellement des opérateurs suivants : assurance vieillesse, CAF, MSA, impôts, ministère de l'intérieur, ministère de la justice, CPAM, La Poste, France Travail., Chèque Energie, ANAH (Ma Prime Renov' et Ma Prime Adapt'), URSSAF. Depuis le mois de juin, une permanence mensuelle « point conseil budget » est mise en place, sur rendez-vous.

### TOP 5 DU TYPE DE DÉMARCHES TRAITÉES :

1. Assurance retraite
2. Agence France Titres
3. Caisse primaire d'assurance maladie
4. Caisse d'allocations familiales
5. Ministère de l'économie et des finances



EN CHIFFRES

4 879

ACCOMPAGNEMENTS  
(2 867 USAGERS)  
POUR UNE MOYENNE  
QUOTIDIENNE DE 20,8

JOURNÉES FRANCE  
SERVICE DU 14  
AU 17 OCTOBRE DANS  
LES COMMUNES

1

STAND  
D'INFORMATION AU  
CENTRE HOSPITALIER  
DE BROCELIANDE  
(NOVEMBRE)

1

ANIMATION POUR  
DES SCOLAIRES  
(OCTOBRE)

### Les Actions phares 2025

- Construction de l'Établissement d'Accueil du Jeune Enfant « Les Rimandelles a Celia » à Iffendic, et ouverture aux usagers le 3 novembre
- Semaine sans Ecrans, avec les services communaux et communautaires, du 10 au 14 juin
- BAFA de territoire « stage d'approfondissement » sur les séjours et les jeux de plein air
- Élaboration du projet d'animation sociale au niveau du service séniors
- Ouverture d'un Lieu d'Accueil Enfants Parents (octobre 2025)

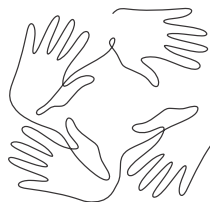
### ET DEMAIN ?

Renouvellement de la Convention Territoriale Globale pour 2027 - 2031

Journées « Tous en Cœur » autour de l'interculturalité pendant l'été

Mise en réseau des actions d'accompagnement à la parentalité

Formalisation du Service Public de la Petite Enfance





## Petite enfance

Pour l'éveil des tout-petits, pour répondre aux besoins des familles, pour accompagner les professionnels de la Petite enfance, Montfort Communauté mène une politique petite enfance dynamique notamment grâce à son Relais Petite Enfance.

EN  
CHIFFRES

**668**

ENFANTS DE MOINS  
DE 3 ANS

**468**

ENFANTS DE MOINS  
DE 3 ANS SONT  
ACCUEILLIS PAR UN  
ASSISTANT MATERNEL

**171**

ASSISTANTS  
MATERNELS AGRÉÉS  
EN ACTIVITÉ AU  
MOINS UN MOIS DANS  
L'ANNÉE

### Le Festival des P'tits Géants

Du 21 au 24 mai 2025, il a réuni les professionnels de la petite enfance du territoire et les services Culture de Montfort Communauté sur le thème « Promenons-nous ».

- Le goûter des P'tits Géants : 226 personnes (enfants + adultes).
- Les ateliers des P'tits Géants : 94 personnes (enfants + adultes).
- La matinée des P'tits Géants : 474 personnes (enfants + adultes).



### L'accueil collectif

La société « People&Baby » assure la gestion des 6 EAJE communautaires pour une durée de 5 ans à savoir du 1<sup>er</sup> janvier 2022 au 31 décembre 2026.

EN  
CHIFFRES

**6**

EAJE  
COMMUNAUTAIRES  
POUR 82 PLACES  
D'ACCUEIL

**55**

DEMANDES DE PLACES  
ACCORDÉES EN  
ACCUEIL COLLECTIF  
(POUR 109  
DOSSIERS ÉTUDIÉS  
EN COMMISSION  
D'ATTRIBUTION DES  
PLACES, SOIT 60 %  
DES DEMANDES  
ACCEPTÉES)

### Le relais Petite enfance (RPE)

#### Thème annuel 2025 : « Le voyage »

Le RPE anime des ateliers d'éveil dans 6 communes les matinées du mardi au vendredi :

- 295 enfants et 79 assistants maternels



### Les actions 2025 du RPE

- Voyage d'étude en Suisse avec 11 assistantes maternelles pour partager et échanger sur l'accueil individuel
- 2 soirées d'échanges pour les professionnels (26 AM)
- Spectacle autour des comptines du monde
- Ateliers d'éveil / intervention d'une danseuse : 11 séances (137 enfants – 47 AM)
- Ateliers « Rien » : 5 séances (72 enfants – 24 AM)
- 3 Soirées valises à malices – action de professionnalisation à destination des assistants maternels
- Analyse de la pratique pour les AM (6 séances pour 10 AM)
- Ateliers intergénérationnels « Tour du monde » à Montfort-sur-Meu : 6 ateliers mensuels (15 enfants - 5 AM)
- Prix littéraire des tout-petits « Une autre ! » en partenariat avec le réseau des médiathèque Avélica - Sélection des livres avec les AM 12 volontaires (élection en 2026)
- 2 matinées d'échanges pour les professionnels, sur « le rôle et de la place de l'objet transitionnel » (8 AM)
- Ateliers de médiation à l'art en partenariat avec l'Aparté : 3 séances (34 enfants – 11 AM)
- Participation à la semaine sans écran du 9 au 14 juin : ateliers en matinées d'éveil et atelier parents le mercredi (4 enfants – 3 parents)
- Ateliers motricité géante dans le cadre de la Semaine Nationale de la Petite Enfance : 8 séances (86 enfants – 32 AM + 17 enfants des crèches)
- 3 soirées sur le projet d'accueil des AM en partenariat avec la mission agrément (22 AM)

EN  
CHIFFRES

**505**

FAMILLES DIFFÉRENTES  
ONT CONTACTÉ LE RPE

**152**

ASSISTANTS  
MATERNELS  
DIFFÉRENTS ONT  
CONTACTÉ LE RPE

**295**

ENFANTS  
ONT PARTICIPÉ  
AUX ATELIERS D'ÉVEIL  
DU RPE

**50**

ASSISTANTS MATER-  
NELS DIFFÉRENTS ONT  
PARTICIPÉ AUX TEMPS  
DE PROFESSIONNALI-  
SATION DU RPE



# 2025

BÉDÉE • BRETEIL • IFFENDIC • LA NOUAYE • MONTFORT-SUR-MEU • PLEUMELEUC • SAINT-GONLAY • TALENSAC

Hôtel Montfort Communauté

4, place du tribunal - CS 30150  
35162 Montfort-sur-Meu Cedex  
02 99 09 88 10

[contact@montfortcommunaute.bzh](mailto:contact@montfortcommunaute.bzh)  
[www.montfortcommunaute.bzh](http://www.montfortcommunaute.bzh)